

Fiche technique version extérieur

« *Blanche* »

Cette fiche technique fait partie intégrante du contrat.

Conscients de l'exigence technique de ce spectacle, nous sommes à votre disposition pour trouver des solutions d'adaptation.

Durée : 1h20

Équipe : 4 comédiens, 1 metteur en scène, 2 régisseurs

Jauge : 150 pers

CONTACTS

RÉGISSEUR LUMIÈRE ET GÉNÉRAL

Julien Delignières

06 25 87 04 58

couleur.julien@gmail.com

RÉGISSEUR SON

Mathias Goyheneche

06 78 71 65 37

mathias.goyheneche@gmail.com

cie.hecho.en.casa@gmail.com / <http://cie-hechoencasa.com>

AVANT-PROPOS

MISE EN ESPACE ET LOGISTIQUE

Le spectacle est un **bi-frontale** avec un gradin de part et d'autre de l'espace scénique.

La Cie possède deux gradins en bois composé de 4 rangées de 5 bancs pouvant accueillir 75 personnes chacun et font partis de la scénographie. Le spectacle a été pensé pour être joué avec ces deux gradins de part et d'autre de l'espace de jeu avec des circulations à vue de comédiens derrière les gradins public.

Nous avons besoin d'un grand espace plat, régulier (sans cailloux) et stable de 16m x 15m. Les comédiens se déplacent pieds nus pendant la représentation, en fonction du terrain il peut être utile de prévoir des tapis et de la moquette, nous en apportons aussi.

Il ne sera pas possible de faire un placement numéroté du public. Le placement se fera avec notre metteur en scène qui guide le public au fur et à mesure sur les différents emplacements. L'entrée du public se fera 15 mn avant le début de la représentation car les comédiens sont déjà au plateau et ne peuvent patienter trop longtemps. A la fin du spectacle, le public est invité à monter sur scène pour partager un verre avec l'équipe.

Lors de certaines représentations, un groupe d'amateurs interviendra dans le spectacle. Nous aurons alors besoin d'un espace avec le sol protégé, équipé de chaises et de tables pour qu'il se maquillent. Nous avons besoin de plusieurs pro-tentes pour se protéger du soleil et d'éventuelles pluies. 1 protente de 3m x 3m pour la régie ainsi que 1 à 2 protentes supplémentaires pour les comédiens de 3m x 3m minimum.

Si la représentation est nocturne, il faudra s'assurer de la possibilité d'éteindre l'éclairage publique lorsqu'il est présent et de pouvoir le rallumer à la fin du spectacle afin de faciliter le démontage. Sinon il faudra prévoir des éclairages sur pieds.

Nous invitons fortement l'organisateur à prévoir un lieu de repli couvert suffisamment grand en cas d'intempérie. La décision du choix du lieu devra se faire avant le début de l'installation de la Cie, car il sera impossible de changer de lieu une fois l'installation commencée pour cause de manque de temps. Si les conditions climatiques ne nous permettent pas d'effectuer le montage et qu'il n'y a pas de lieu de repli prévu, la représentation sera annulée.

NETTOYAGE PLATEAU

Il est à noter que les comédiens sont recouvert d'argile et projettent de la farine et des plumes durant le spectacle.

Il y a un gros nettoyage de nos tapis de danse au démontage. Pour cela nous avons besoin d'un point d'eau à proximité du plateau ou de prévoir une longueur de tuyau adapté afin de ne pas perdre de temps, car nous avons besoin de beaucoup d'eau pour faire ce nettoyage.

3 à 4 personnes sont nécessaires lors des phases de nettoyage après le spectacle.

Prévoir un bon kit de nettoyage pour 2 personnes: 1 aspirateur, grands balais, 2 serpillères rectangulaires (nous apportons un aspirateur, des raclettes et 2 serpillères).

ORGANISATION

Pour les repas du jour de la représentation, il est important pour nous pour un gain certain de temps, de **manger sur place** quand cela est possible.

Les comédiens mangent après le spectacle après avoir rangés leurs accessoires au plateau.

Avant le spectacle ils ont besoin d'un catering salé pour 5 personnes (+ le metteur en scène) avec charcuterie, fromage, pain, fruits...

Les 2 techniciens mangent avant le spectacle.

PRÉVENTION INCENDIE

Nous utilisons un peu de foin non ignifugé posé à même les tapis avec 2 comédiennes qui fument une cigarette au dessus du foin. Les comédiennes éteignent leur cigarette dans de l'eau et un bidon rempli d'eau et à portée de leurs mains en cas de nécessité.

Durant environ les trois quarts du spectacle, une casserole mijote sur un trépied à gaz équipé d'une bonbonne camping gaz. Cette casserole dégage un important nuage de fumée par moment.

Un agent SSIAP, posté sur le plateau, pourra être muni d'un extincteur à eau uniquement, si nécessaire. Il sera également nécessaire de fournir 1 ou 2 extincteurs supplémentaire sur le plateau en fonction des lieux.

ESPACE SCÉNIQUE

- Aire de jeu minimum de 15m x 16m
- Sol plat et régulier, sans pente

SCÉNOGRAPHIE

- 1 tapis de danse noir de 11m d'ouverture sur 6m de profondeur définissant l'espace de jeu principale
- 1 table de 6m (bois et aluminium), 1 armoire (bois et aluminium), 4 chaises et 6 tabourets (bois et paille)
- Un peu de foin posé au sol
- 2 rideaux ignifugés scratchés sur une structure en aluminium posée au sol sur platine lourdes
- 2 gradins en bois de 75 places chacun

BESOINS ARTISTES

- loge pour 4 personnes **à proximité de l'espace de représentation** avec toilettes, **douches (important)**, miroirs, tables, planche et fer à repasser
- une grande loge, ou une pièce pour le groupe d'amateur **à proximité de l'espace de représentation**, avec miroirs, tables et chaises (nécessité de poser de la moquette au sol si en carrelage car ils sont pieds nus)
- un catering : boissons chaudes et froides, fruits frais et secs, biscuits, chocolat...et une collation salée (charcuterie, fromage, pain...) avant la représentation
- Prévoir suffisamment d'eau en bouteilles ou gourdes sur site

CONSOMMABLE À FOURNIR POUR CHAQUE REPRÉSENTATION

- 1 poireau
- 1 grosse pommes de terre
- 2 gros oignons
- 1 tête d'ail
- 1 racine: gingembre ou topinambours ou panais
- 1 cuisse de poulet crue
- 1 citron

LUMIÈRE

NOS BESOINS

- 12 circuits gradués de 2 kw
- 2 PC 1 kw
- 10 PAR 64 cp62
- 4 PAR 64 cp61
- 4 PAR 64 cp60
- 4 PAR 64 EXG (ou 4 cp62 si vous n'en avez pas)
- 1 éclairage public
- 1 arrivée DMX + 1 direct du côté de notre coulisse (généralement à Cour)

Veillez vous référer aux plans de feu ci-joints pages 8

MATÉRIEL FOURNI PAR LA COMPAGNIE

- 1 régie ETC EOS nomad 2 univers
- 5 luminaires intégrés dans le décors, avec 2 gradateurs 16A de 4 circuits chacun
- 1 machine à fumée DMX 5 points (*coupure détection incendie au dessus du plateau*)
- 1 ventilateur (branché sur un gradateur Cie)
- Nous apportons un jeu de gélatines

PERSONNEL ET SERVICES

PLANNING DE MONTAGE

Jour J:

- 9h/13h montage décors + son + lumière
- 14h/17h balance son + réglages lumière + raccords plateau
- 17h/18h raccords plateau avec groupe amateurs
- 18h/19h nettoyage plateau + mise plateau
- Soir: spectacle environ 2h (spectacle 1h30 + pot de l'amitié offert au public 30mn)
- Démontage: temps estimé de 3h

PERSONNEL D'ACCUEIL

2 régisseurs lumière

2 régisseur son

*Dans les lieux où il est possible d'avoir un 4^e technicien, il serait bien d'avoir un technicien son supplémentaire.
Durant le service de répétitions nous n'avons pas besoin de l'équipe complète (à définir au cas par cas).*

Possibilité de réaliser un pré-montage si le site est gardienné et que les conditions climatiques le permettent.

SON

DIFFUSIONS

Diffusion principale

4 enceintes type X12, MAX 12 sur pieds à 2m minimum de hauteur. (voir plan de feu)
4 sub type SB18.

Diffusion depuis la scène

La compagnie amène les enceintes qui seront installées dans le décors.
Nous avons besoin d'une enceinte sur pied en coulisse à jardin (X12, MAX 12...)

CONSOLE

La compagnie amène une Midas M32R. Cette console ne dispose pas de sortie AES/EBU. Merci de fournir le câblage / multi-paires adéquat.

INPUTS

En vert le matériel amené par la compagnie.

Input	Nom	Micro	Support
1	L	Macbook	-
2	R	Macbook	-
3	Tissu	Macbook	-
4	Oignons	Macbook	-
5	Coulisse Jardin	Macbook	-
6	Armoire	Macbook	-
7	Spare L	Macbook	-
8	Spare R	Macbook	-
9	GTR	DI	-
10	Acc MG	DPA 4099 HF	CM4099
11	Acc MD	DPA 4099 HF	CM4099
12	Vocal	Shure 55SHT2	Embase lourde chromée
13	-	-	-
14	Statique Coulisse Jardin	KM 184	Grand pied
15	Statique Trappe	Lewitt LCT 040	Décor
	Statique Oignons	Lewitt LCT 040	Décor

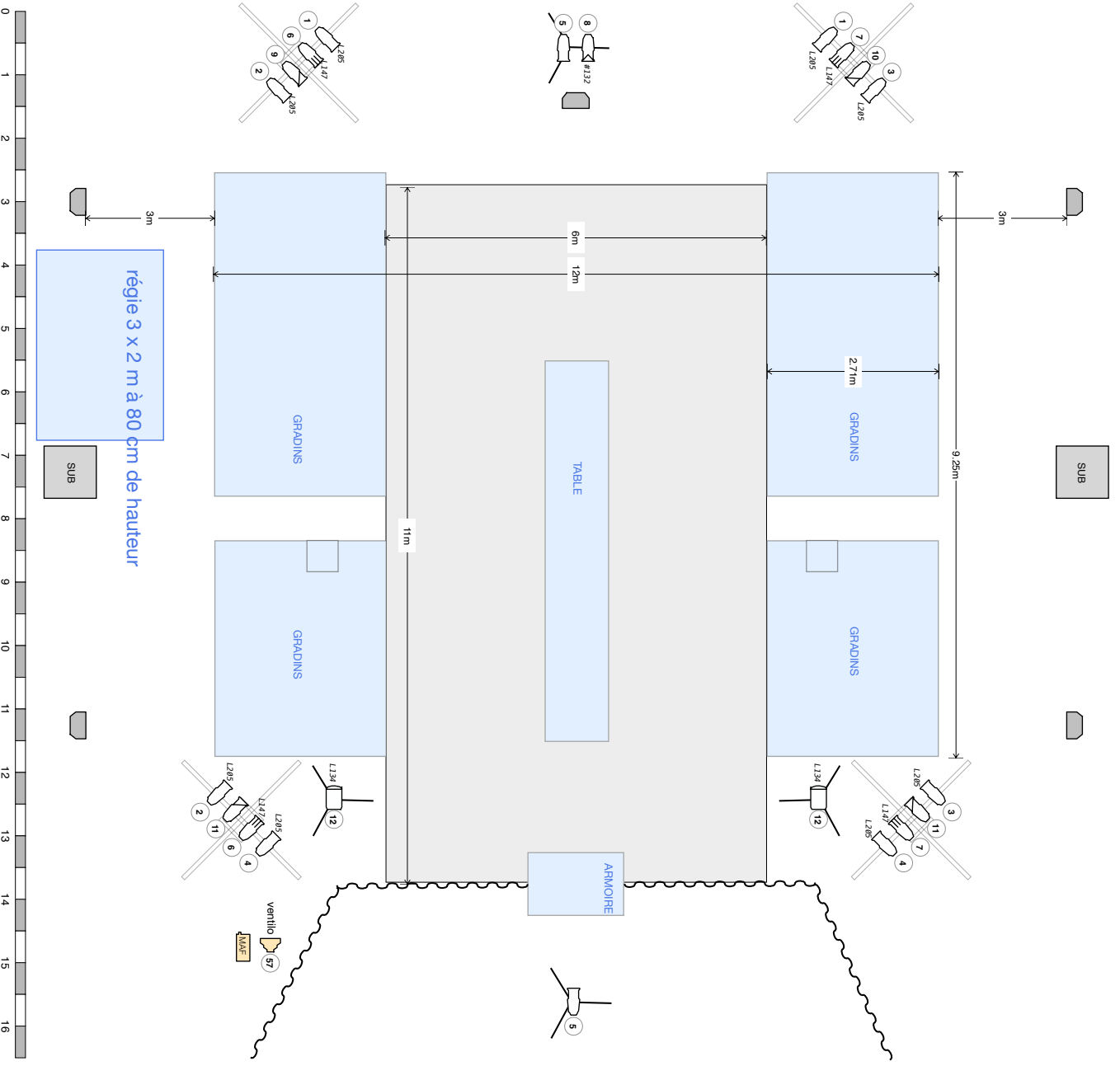
OUTPUTS

Output	Nom	Enceinte	Support
1	Main L	X12 ou équivalent	Lyre
2	Main R	X12 ou équivalent	Lyre
3	Sec L	X12 ou équivalent	Lyre
4	Sec R	X12 ou équivalent	Lyre
5	Sub L	SB18 ou équivalent	-
6	Sub R	SB18 ou équivalent	-
7	-	-	-
8	-	-	-
9	Coulisse Jardin	X12 ou équivalent	Pied d'enceinte
10	Armoire	RCF TT-08A MKII + RCF TTS15 MKII	Décor
11	Tissu	RCF TT-08A MKII	Décor
12	Oignon	RCF TT-08A MKII	Décor

HF

L'accordéon est sonorisé en HF. Merci de prévoir 2 canaux sans fil sur un récepteur type UR4D+ avec 2 boîtiers ceintures miniatures type UR1M.

Merci de prévoir un jeu de pile neuf par représentation.



Son

- 5 enceintes 12 pouces

Lumière

- au sol
- 2 PC + pied
- 1 Ventil Oie
- 1 MAFCie
- 10 PAR 64 cp R2
- 4 PAR 64 cp S1
- 1 PAR 64 cp S0
- 4 PAR 64 EXG
- 12 Circuits gradats 2 kw

BLANCHE

Plan extérieur
de base
24/09/21

Julien Delapèterres
06 25 87 04 58
couleurjulien@gmail.com