

Fiche technique pour salle équipée

« *Blanche* »

Cette fiche technique fait partie intégrante du contrat.

*Conscients de l'exigence technique de ce spectacle, nous sommes à votre disposition pour
trouver des solutions d'adaptation.*

Durée : 1h20

Équipe : 4 comédiens, 1 metteur en scène, 2 régisseurs

Jauge : de 150 à 300 max à déterminer en fonction de la taille de la salle

CONTACTS

RÉGISSEUR LUMIÈRE ET GÉNÉRAL

Julien Delignières

06 25 87 04 58

couleur.julien@gmail.com

RÉGISSEUR SON

Mathias Goyheneche

06 78 71 65 37

mathias.goyheneche@gmail.com

cie.hecho.en.casa@gmail.com / <http://cie-hechoencasa.com>

AVANT-PROPOS

MISE EN ESPACE

Le spectacle est un bi-frontale avec un gradin de part et d'autre de l'espace scénique.

Il peut s'installer dans plusieurs configurations en fonction de la taille et de l'agencement des espaces du théâtre.

La Cie possède deux gradins en bois composé de 4 rangées de 5 bancs pouvant accueillir 75 personnes chacun. Le spectacle a été pensé pour être joué avec les deux gradins de la Cie de part et d'autre de l'espace de jeu avec des circulations à vue de comédiens derrière les gradins public.

Dans l'idéal, lorsque le plateau du théâtre est suffisamment grand (taille minimum: 16m x 13m) et que les conditions de circulations du public le permette, le spectacle pourra être installé avec les gradins de la Cie sur le plateau. >> **Configuration 1** (page 6)

Dans le cas d'un plateau moins profond, on utilisera le gradin principal du théâtre et un gradin Cie au lointain sur le plateau. >> **Configuration 2** (page 11)

Si le gradinage du théâtre est plus large que l'ouverture du cadre de scène, il y a de forte chance pour que l'on doive supprimer les places les plus à Cour n'offrant pas une bonne visibilité pour le spectateur.

Il ne sera pas possible de faire un placement numéroté du public. Le placement se fera avec notre metteur en scène qui guide le public au fur et à mesure sur les différents emplacements.

Dans certain théâtre, un groupe d'amateurs interviendra dans le spectacle. Nous aurons alors besoin d'un espace avec le sol protégé, équipé de chaises et de tables pour qu'il se maquillent; ainsi qu'un accès donnant sur la scène.

NETTOYAGE PLATEAU

Il est à noter que les comédiens sont recouvert d'argile et projettent de la farine et des plumes durant le spectacle.

Il est préférable de protéger au maximum le plancher du théâtre sur toute la surface utile du spectacle avec des tapis de danse, des moquettes ou des bâches noires M1 afin de faciliter le nettoyage. Il est plus facile de nettoyer un tapis de danse qu'un plancher noir un peu rugueux.

Si vous possédez une auto-laveuse, cela permettra un gain de temps et d'efficacité pour finir le travail une fois le plus gros nettoyé manuellement.

3 à 4 personnes sont nécessaires lors des phases de nettoyage après le spectacle.

Prévoir un bon kit de nettoyage pour 2 personnes: 1 aspirateur, grands balais, 2 serpillères rectangulaires (nous apportons un aspirateur, des raclettes et 2 serpillères).

A la fin du spectacle, le public est invité à monter sur scène pour partager un verre, il est donc intéressant de prévoir une protection de sol pour la sortie du public ou alors de proposer des surchaussures pour éviter de salir le reste du théâtre.

ORGANISATION

Pour les repas du jour de la représentation, il est préférable pour nous pour un gain certain de temps, de manger sur place au théâtre quand cela est possible.

Les comédiens mangent après le spectacle après avoir rangés leurs accessoires au plateau.

Avant le spectacle ils ont besoin d'un catering salé pour 5 personnes (+ le metteur en scène) avec charcuterie, fromage, pain, fruits...

Les 2 techniciens mangent avant le spectacle.

PRÉVENTION INCENDIE

Nous utilisons un peu de foin non ignifugé posé à même les tapis avec 2 comédiennes qui fument une cigarette au dessus du foin. Les comédiennes éteignent leur cigarette dans de l'eau et un bidon rempli d'eau et à portée de leurs mains en cas de nécessité.

Durant environ les trois quarts du spectacle, une casserole mijote sur un trépied à gaz équipé d'une bonbonne camping gaz. Cette casserole dégage un important nuage de fumée par moment. Il sera préférable de couper la détection incendie au dessus du plateau.

Un agent SSIAP, posté sur le plateau, pourra être muni d'un extincteur à eau uniquement, si nécessaire.

ESPACE SCÉNIQUE

- Aire de jeu minimum de 12m d'ouverture (au cadre de scène) x 10m de profondeur avec des dégagements à jardin et cour
- Sol plat sans pente recouvert de tapis de danse noirs
- Pas de pendrillonnage ou à l'allemande (à confirmer)

SCÉNOGRAPHIE

- 1 tapis de danse noir de 11m d'ouverture sur 6m de profondeur définissant l'espace de jeu principale
- 1 table de 6m (bois et aluminium), 1 armoire (bois et aluminium), 4 chaises et 6 tabourets (bois et paille)
- Un peu de foin posé au sol
- 2 rideaux ignifugés scratchés sur une structure en aluminium posée au sol sur platine lourdes
- 1 ou 2 gradins en bois de 75 places chacun en fonction de la configuration choisie

BESOINS ARTISTES

- loge pour 4 personnes avec toilettes, **douches (important)**, miroirs, tables, planche et fer à repasser
- une grande loge, ou une pièce pour le groupe d'amateur, avec miroirs, tables et chaises (nécessité de poser de la moquette au sol si en carrelage car ils sont pieds nus)
- un catering : boissons chaudes et froides, fruits frais et secs, biscuits, chocolat...et une collation salée (charcuterie, fromage, pain...) avant la représentation

CONSOMMABLE À FOURNIR POUR CHAQUE REPRÉSENTATION

- 1 poireau
- 2 grosses pommes de terre
- 1 tête d'ail
- 1 racine: gingembre ou topinambours ou panais
- 1 cuisse de poulet crue
- 1 citron

LUMIÈRE

NOS BESOINS

- 48 circuits gradués de 2 kw
- 6 PC 2 kw (avec volets si vous en possédez)
- 22 PC 1 kw (dont 8 avec volets si vous en possédez)
- 7 PAR 64 cp62
- 6 PAR 64 cp61
- 4 découpes RJ 713
- 5 découpes RJ 614
- 4 découpes RJ 613
- 1 éclairage public graduable
- 1 arrivée DMX + 1 direct du côté de notre coulisse (généralement à Cour)

Veuillez vous référer aux plans de feu ci-joints pages 9 (Config 1) et page 14 (Config 2)

MATÉRIEL FOURNI PAR LA COMPAGNIE

- 1 régie ETC EOS nomad 2 univers
- 5 luminaires intégrés dans le décors, avec 2 gradateurs 16A de 4 circuits chacun
- 8 F1 (PAR 36)
- 1 machine à fumée DMX 5 points (*coupure détection incendie au dessus du plateau*)
- 1 ventilateur (branché sur un gradateur Cie)
- Nous apportons un jeu de gélamines

PERSONNEL ET SERVICES

Un pré-montage son et lumière complet est nécessaire avant l'arrivée de l'équipe technique Cie.

PLANNING DE MONTAGE

J-1:

- 14h/20h montage décor + câblage son + focus lumière + calage système son

Jour J:

- 9h/12h30 balances + conduite lumière + mise accessoires des comédiens
- 14h/16h raccords plateau / filage
- 16h/18h raccords plateau avec groupe amateurs
- 18h/19h nettoyage plateau + mise plateau
- Soir: spectacle environ 2h (spectacle 1h30 + pot de l'amitié offert au public 30mn)
- Démontage: temps estimé de 3h

PERSONNEL D'ACCUEIL

- 1 régisseur lumière
- 1 technicien lumière
- 1 régisseur son

*Dans les lieux où il est possible d'avoir un 4^e technicien, il serait bien d'avoir un technicien son supplémentaire.
Durant le service de répétitions nous n'avons pas besoin de l'équipe complète (à définir au cas par cas).*

Dans le cas de 2 représentations dans la première journée de jeu, nous devons effectuer le filage la veille.

Proposition de planning:

J-2:

- 15h/18h déchargement + montage décor + début focus lumière

J-1:

- 9h/12h30 câblage son + calage système son + fin focus
- 14h/18h balances + conduite lumière + mise accessoires des comédiens
- 18h/20h raccords plateau + filage

Jour J:

- 10h30/12h30 mise en route + nettoyage plateau
- 14h/16h représentation scolaire
- 16h/18h nettoyage plateau et remise
- 18h/19h répétitions avec amateurs
- Soir: spectacle environ 2h (spectacle 1h30 + pot de l'amitié offert au public 30mn)
- Démontage: temps estimé de 3h

Configuration 1

Tout le public sur scène avec les 2 gradins Cie

La jauge est limitée à 150 personnes.

Les régies son et lumière sont au plateau sur 3 praticables à 60 cm de hauteur.

Le plateau doit offrir un espace minimum de 16m x 13m et les conditions nécessaires à la circulation et l'évacuation du public.

SON

DIFFUSIONS

Diffusion principale et secondaire - à destination du public situé sur scène

4 enceintes clustées sur 2 perches (X15 HiQ, MAX 15...)

Retours - à destination des comédiens

2 enceintes clustées sur perche (X15 HiQ, MAX 15...)

Diffusion depuis la scène

La compagnie amène les enceintes qui seront installées dans le décor.

Nous avons besoin d'une enceinte sur pied en coulisse à jardin (X12, MAX 12...)

CONSOLE

La compagnie amène une Midas M32R. Le multi-paire analogique de la salle sera utilisé. Cette console ne dispose pas de sortie AES/EBU.

La régie sera placée en salle.

INPUTS

En vert le matériel amené par la compagnie.

Input	Nom	Micro	Support
1	L	Macbook	-
2	R	Macbook	-
3	Tissu	Macbook	-
4	Oignons	Macbook	-
5	Coulisse Jardin	Macbook	-
6	Armoire	Macbook	-

Input	Nom	Micro	Support
7	Spare L	Macbook	-
8	Spare R	Macbook	-
9	GTR	DI	-
10	Acc MG	DPA 4099 HF	CM4099
11	Acc MD	DPA 4099 HF	CM4099
12	Vocal	Shure 55SHT2	Embase lourde chromée
13	-	-	-
14	Statique Coulisse Jardin	KM 184	Grand pied
15	Statique Trappe	Lewitt LCT 040	Décor
16	Statique Oignons	Lewitt LCT 040	Décor

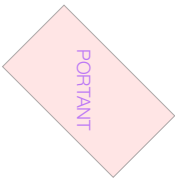
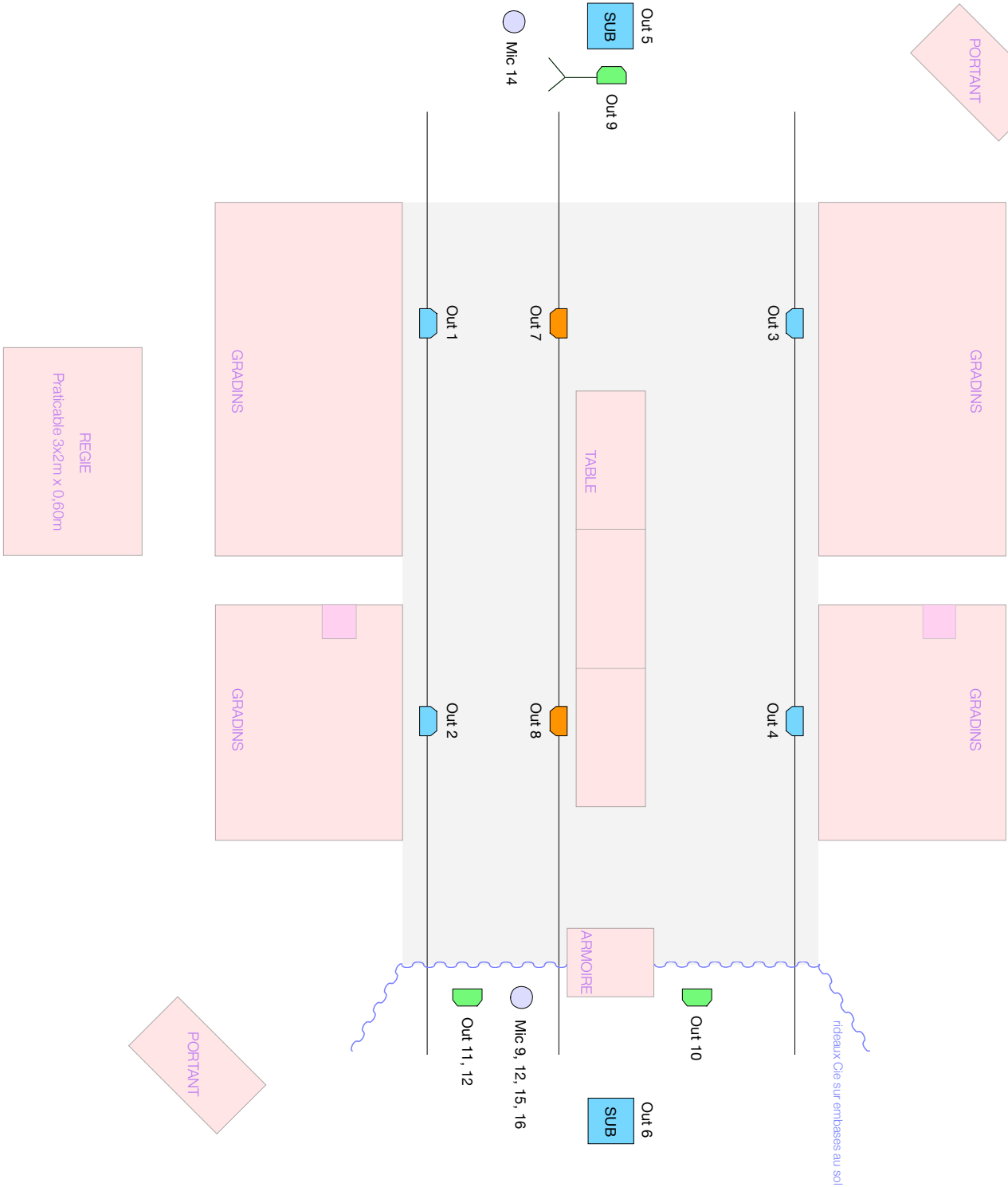
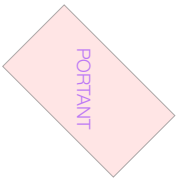
OUTPUTS

Output	Nom	Enceinte	Support
1	Main L	X15 HiQ ou équivalent	Lyre
2	Main R	X15 HiQ ou équivalent	Lyre
3	Sec L	X15 HiQ ou équivalent	Lyre
4	Sec R	X15 HiQ ou équivalent	Lyre
5	Sub L	Sub adapté à la salle	A définir en fonction de la salle
6	Sub R	Sub adapté à la salle	A définir en fonction de la salle
7	Clust L	X15 HiQ ou équivalent	Lyre
8	Clust R	X15 HiQ ou équivalent	Lyre
9	Coulisse Jardin	X12 ou équivalent	Pied d'enceinte
10	Armoire	RCF TT-08A MKII + RCF TTS15 MKII	Décor
11	Tissu	RCF TT-08A MKII	Décor
12	Oignon	RCF TT-08A MKII	Décor

HF

L'accordéon est sonorisé en HF. Merci de prévoir 2 canaux sans fil sur un récepteur type UR4D+ avec 2 boîtiers ceintures miniatures type UR1M.

Merci de prévoir un jeu de pile neuf par représentation.



Son

4

Diffusion principale

2

Retour cœnédiens

3

Diffusion de scène

5

Entrée micros

BLANCHE

Configuration 1

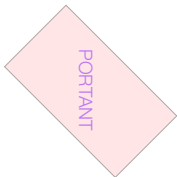
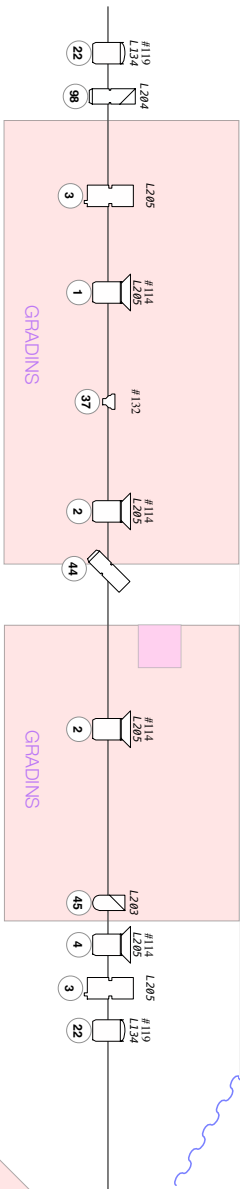
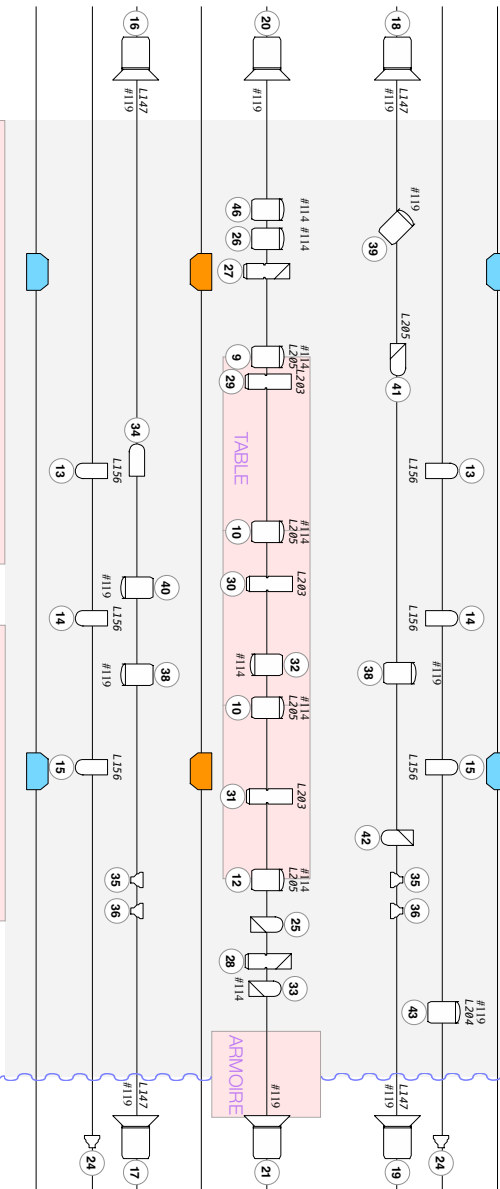
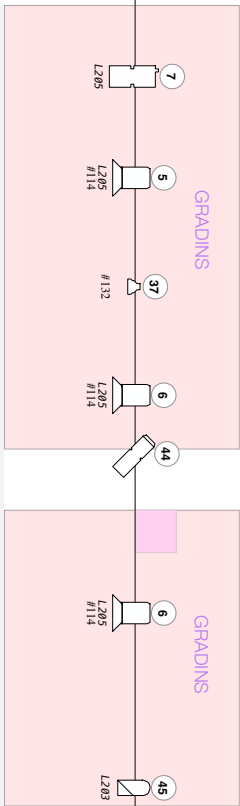
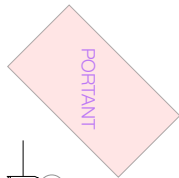
Plan de base

10/02/2024

Julien Delignières

06 25 87 04 58

coulieur,julien@gmail.com



Lumière

- Au sol
- 4 Découpe Ru 713
- 5 Découpe Ru 614
- 4 Découpe Ru 613
- 7 PAR 64 cp 62
- 6 PAR 64 cp 61
- 24 PC 1 kw dont 8 volets
- 6 PC 2 kw + volets
- 8 PAR 36 F1 30w CIE
- 1 MAF Machine à fumée CIE
- 1 Ventilateur CIE
- 48 Circuits gradins 2 kw

Son

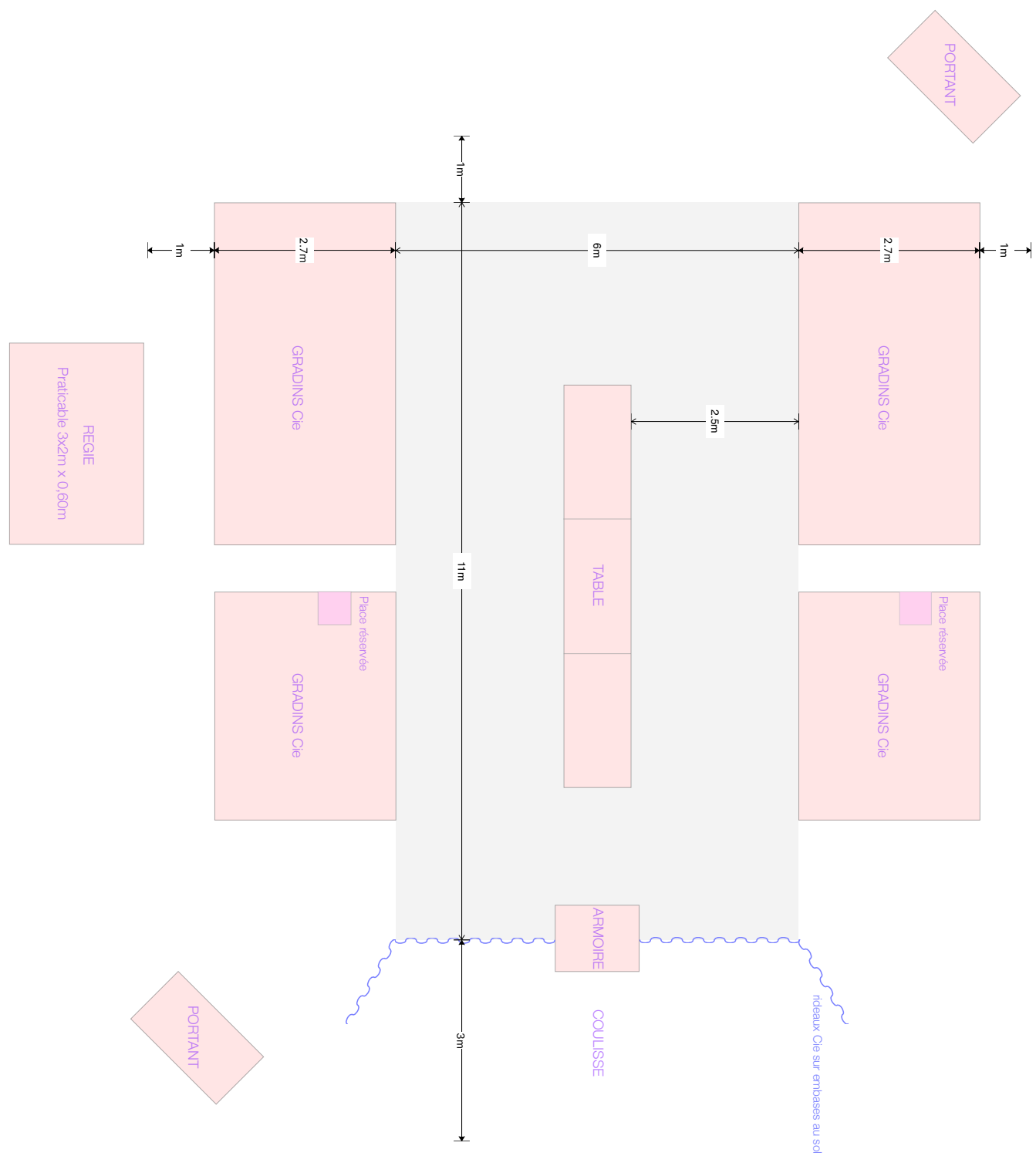
- 4 Diffuseurs principale
- 2 Retour corréliens

BLANCHE

Configuration 1

Plan de base
10/02/2024

Julien Desjardins
06 25 57 04 58
couleur.julien@gmail.com



BLANCHE

Configuration 1

Plan de base

10/02/2024

Julien Delignières

06 25 87 04 88

couléur/julien@gmail.com

Configuration 2

Le gradin principale du théâtre et un gradin Cie sur scène au lointain

La jauge sur scène est de 75 personnes max.
Le cadre de scène doit faire 12m minimum.
L'accès au public sur scène doit être possible.

SON

DIFFUSIONS

Diffusion principale - à destination du public situé en salle

Système de diffusion avec sub adapté à la salle

Diffusion secondaire - à destination du public situé sur scène

2 enceintes clustées sur perche (X15 HiQ, MAX 15...)

Retours - à destination des comédiens

2 enceintes clustées sur perche (X15 HiQ, MAX 15...)

Diffusion depuis la scène

La compagnie amène les enceintes qui seront installées dans le décors.

Nous avons besoin d'une enceinte sur pied en coulisse à jardin (X12, MAX 12...)

CONSOLE

La compagnie amène une Midas M32R. Le multi-paire analogique de la salle sera utilisé. Cette console ne dispose pas de sortie AES/EBU.

La régie sera placée en salle.

INPUTS

En vert le matériel amené par la compagnie.

Input	Nom	Micro	Support
1	L	Macbook	-
2	R	Macbook	-
3	Tissu	Macbook	-
4	Oignons	Macbook	-

Input	Nom	Micro	Support
5	Coulisse Jardin	Macbook	-
6	Armoire	Macbook	-
7	Spare L	Macbook	-
8	Spare R	Macbook	-
9	GTR	DI	-
10	Acc MG	DPA 4099 HF	CM4099
11	Acc MD	DPA 4099 HF	CM4099
12	Vocal	Shure 55SHT2	Embase lourde chromée
13	-	-	-
14	Statique Coulisse Jardin	KM 184	Grand pied
15	Statique Trappe	Lewitt LCT 040	Décor
16	Statique Oignons	Lewitt LCT 040	Décor

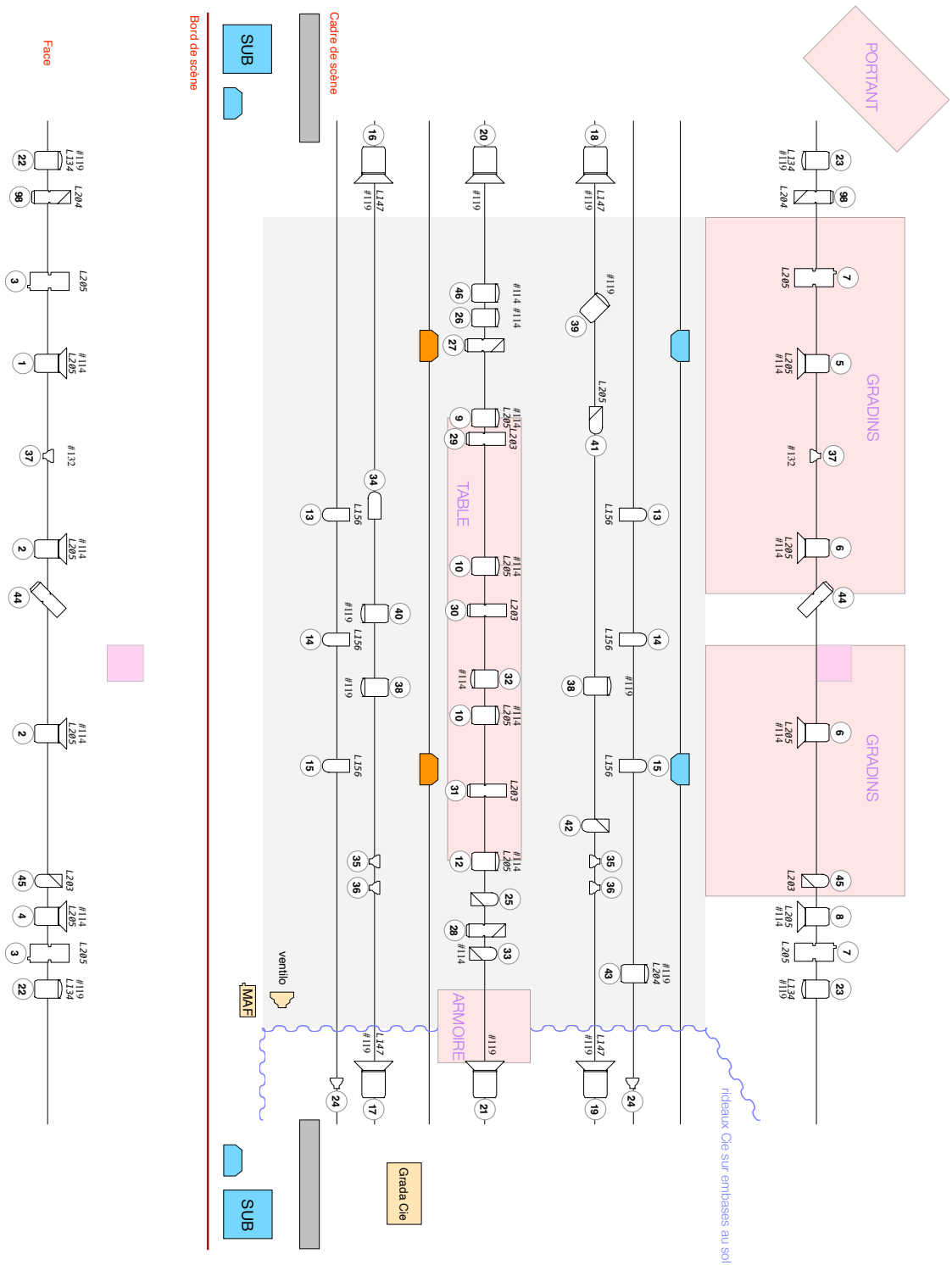
OUTPUTS

Output	Nom	Enceinte	Support
1	Main L	Diff adaptée à la salle	Support adapté à la diff
2	Main R	Diff adaptée à la salle	Support adapté à la diff
3	Sec L	X15 HiQ ou équivalent	Lyre
4	Sec R	X15 HiQ ou équivalent	Lyre
5	Sub L	Sub adapté à la salle	A définir en fonction de la salle
6	Sub R	Sub adapté à la salle	A définir en fonction de la salle
7	Clust L	X15 HiQ ou équivalent	Lyre
8	Clust R	X15 HiQ ou équivalent	Lyre
9	Coulisse Jardin	X12 ou équivalent	Pied d'enceinte
10	Armoire	RCF TT-08A MKII + RCF TTS15 MKII	Décor
11	Tissu	RCF TT-08A MKII	Décor
12	Oignon	RCF TT-08A MKII	Décor

HF

L'accordéon est sonorisé en HF. Merci de prévoir 2 canaux sans fil sur un récepteur type UR4D+ avec 2 boîtiers ceintures miniatures type UR1M.

Merci de prévoir un jeu de pile neuf par représentation.



Lumière

- Au sol
- Decoupe RU 713
- Decoupe RU 614
- Decoupe RU 613
- PAR 64 cp 62
- PAR 64 cp 61
- PC 1 kw dont 8 volists
- PC 2 kw + volists
- PAR 36 FT 30w CIE
- Machine à lumière CIE
- Ventilateur CIE
- Circuits gradus 2 kw

Son

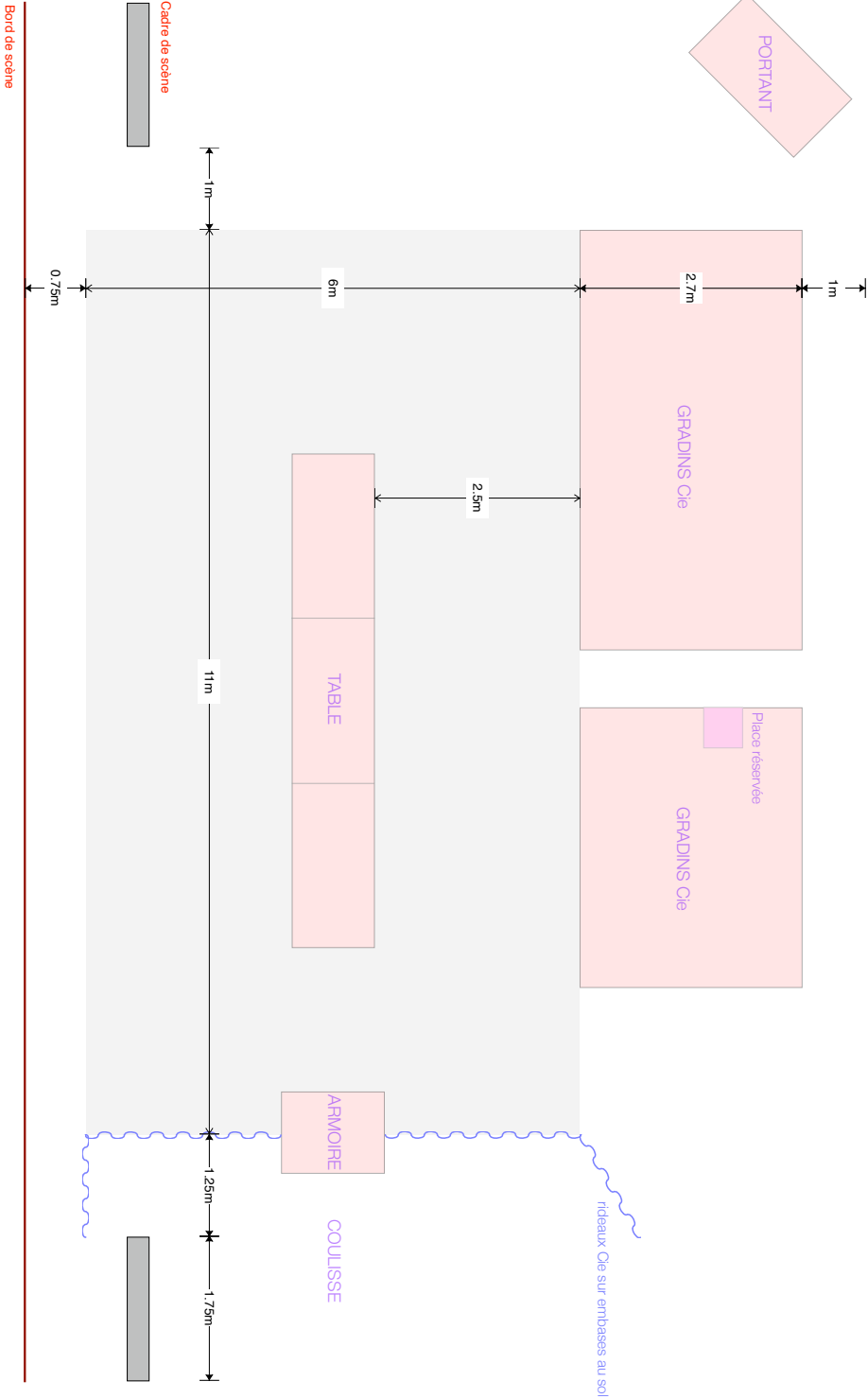
- Diffusion principale
- Retour cornediers

BLANCHE

Configuration 2

Plan de base
10/02/2024

Julien Delignières
06 25 87 04 58
couleur.julien@gmail.com



BLANCHE

Configuration 2

Plan de base

10/02/2024

Julien Delignières

06 25 87 04 58

coulieur.julien@gmail.com