

# Spectacle Xihiko

Fiche technique scénographie et son et contacts généraux /2016

- Technicienne Compagnie Elirale : Maialen Maritxalar 06.61.28.96.71 / ikimili@hotmail.fr
- Technicien lumières Javi Ulla: (00 34) 656 763 955 / javi.u@live.co
- Technicien son : Patrick Fisher fischpat@gmail.com 06 09 34 08 65

Cette fiche technique fait partie intégrante du contrat et doit nous être retournée signée pour accord. Merci de respecter au mieux les informations qui y sont portées pour le bon déroulement du spectacle. Nous comprenons que vous puissiez rencontrer des difficultés à la mise en œuvre de certaines de ces demandes. Aussi n'hésitez pas à nous contacter au plus tôt en cas de problème, un arrangement est toujours possible. Merci de noter qu'aucune modification ou arrangement ne pourra se faire sans l'accord préalable du régisseur de la compagnie Elirale (Maialen Maritxalar).

Merci de bien vouloir nous faire parvenir au plus tôt les éléments suivants :

- la fiche technique de votre salle / festival
- les noms et contacts utiles (régie générale, accueil artistes etc...)
- la feuille de route nous concernant (adresse, horaires etc...)

## Equipe

Vous allez accueillir une équipe de 9 personnes.

Pantxika : chorégraphe  
Jokin : percussions : voix  
Arkaitz : violon, mandoline, voix  
Arantxa : danseuse  
Jose : danseur  
Oihan : danseur  
Maialen : régie plateau, costumes  
Javi : technicien lumières  
Patrick : technicien son

## Déroulement-Installation:

Avant d'arriver: le sol de la scène doit être très propre.

La compagnie devra disposer du plateau opérationnel (scène, son et lumières préalablement montés et câblés) **au moins six heures avant** l'entrée public.

Stationnement : 3 places de parking à côté de la scène (durant toute la durée de la présence de la Cie).

**Configuration minimum : 12 m de large \* 10 m de profondeur de mur à mur (dont 8 m \* 8m pour l'espace de jeu des danseurs) / Hauteur minimum 6 mètres.**

Pendrillons latéraux à l'italienne de **2m minimum** de largeur + fond de scène noir

Plancher en bois

Besoin de pouvoir faire le noir complet

Point d'eau pour remplir un contenant de 90 litres: **présence d'eau sur scène**, gouttes giclant à 1m autour de l'espace de danse devant scène et devant côté cour (donc absence d'électricité à ces endroits). Le premier rang occupé par le public devra être au minimum à 1,50m du bord de scène.

Personnel nécessaire: Au minimum, 1 technicien supplémentaire mis à disposition pour aider la compagnie.

Fournis par la Cie :

- Console lumière
- Gélâtines
- tapis de danse et ruban adhésif

Régie générale :

Loges avec douches pour accueillir 5 personnes

Catering

Table à repasser et portants à disposition de l'équipe

Pour les repas : Une personne de la compagnie est allergique au poisson

**SON**

**Installation / Balance :**

La compagnie pourra disposer du plateau opérationnel (scène, son, lumières seront préalablement montés et câblés) pendant un temps minimum pour l'installation et la balance. Cette balance se fera avant l'entrée du public.

Si pour des problèmes techniques ou matériels indépendants de notre volonté, la balance ne pouvait pas se dérouler normalement, sa durée pourrait en être prolongée.

Vous trouverez plus loin la liste du matériel à fournir par vos soins. Nous sommes parfaitement conscients des difficultés d'organisation d'un spectacle. Afin d'éviter tout stress à l'arrivée du groupe, nous vous demandons de nous avertir de vos soucis en amont pour que nous trouvions ensemble des solutions ou adaptations convenables à la situation.

**Diffusion**

- Façade : système 3 voies adapté au lieu avec SUB, le tout en phase et décalé si le lieu est équipé de rappel pour le balcon.

Régie façade

La régie son face devra se trouver dans la salle, au sol, environ aux 2/3 et centrée par rapport à la scène. Il est impossible de travailler correctement depuis les régies situées dans les balcons. Merci de votre compréhension.

Nous avons besoin d'une console numérique de type CL3, Midas M32, LS9... avec 24 voies minimum, 8 sorties AUX.

1 EQ 2x31 bandes 1/3 d'octave de type KLARK T DN 360 pour la face.

Nous utilisons les effets internes de la console et 4 sont nécessaires : ROOM, PLATE, HALL et DELAY

La matrice de contrôle du système de diffusion devra se trouver à la régie face, directement accessible par le technicien son.

**Retours**

Les retours sont gérés depuis la console de face. 4 wedges identiques de type LAcoustics 12XT, Nexo PS15... sur 4 circuits séparés et égalisés. 1 et 2 en stéréo

pour les sides proches de l'avant scène et 3 et 4 sur 2 circuits pour les musiciens. 2 EQ 2x31 bandes 1/3 d'octave de type KLARK T DN 360.

Matériel à fournir par vos soins en plus du son et de la lumière

- 5 systèmes HF SHURE + boîtiers pockets dont un complet avec micro pince de type DPA ou cravate
- Tout le câblage son plateau
- Tout le câblage électrique
- 1 sous patch 12 paires à jardin au lointain
- 1 grand pied de micro à perche
- 2 petits pieds de micro à perche
- 1 DI box

# PATCH SON XIHIKO

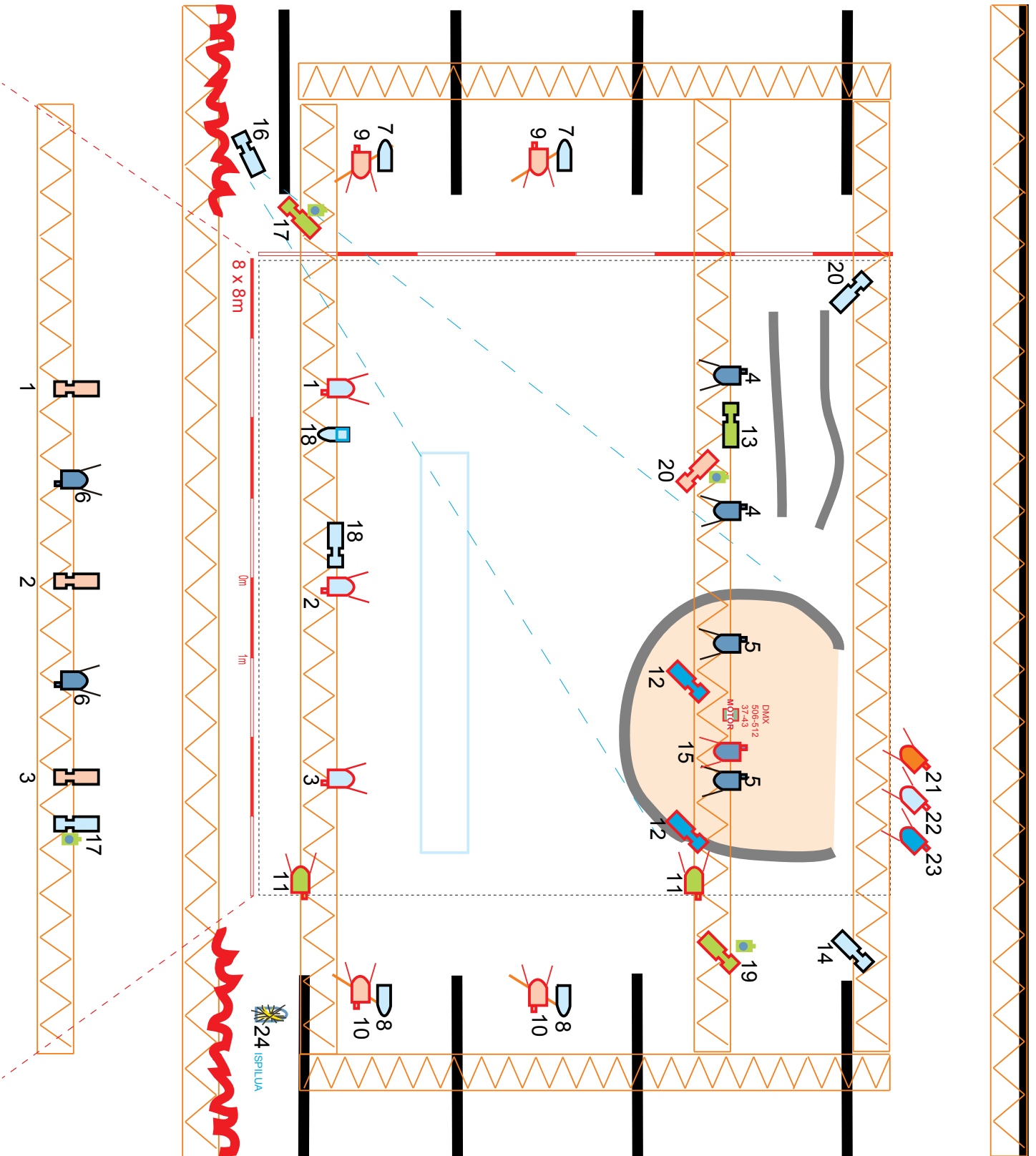
IN	SOURCE	MICRO	PIED**	INFO
1	Cajon	SM57 fourni	petit	
2	Atabal 1	C419 fourni	pince	
3	Atabal 2	C419 fourni	pince	
4	Tom bass	E604 fourni	pince	
5	Bendir	C419 fourni	pince	
6	Mandoline	DI*		HF SHURE+POCKET
7	Violon	ATM35 fourni	pince	HF SHURE+POCKET
8	Ttunttun	Shure fourni		HF SHURE+POCKET
9	Mic eau 1	C480B fourni		
10	Mic eau 2	C480B fourni		
11	Voix Arantxa	C568B fourni	grand	
12	Voix Arkaitz	DPA fourni		HF SHURE+POCKET
13	Voix Jokin	BETA58 fourni	petit	
14	Voix Jose	C568B fourni	petit	
15	Atabal mobile	DPA/Cravate	pince	HF SHURE+POCKET
16	LOOP L			
17	LOOP R			
18	FX ROOM L			
19	FX ROOM R			
20	FX PLATE L			
21	FX PLATE R			
22	FX HALL L			
23	FX HALL R			
24				
<b>AUX</b>				
1/2	Sides danseurs	Link et sur pieds		EQ 1 & 2
3	Arkaitz	Bain de pieds		EQ 3
4	Jokin	Bain de pieds		EQ 4

\* La DI doit être de type BSS AR133 ou KLARK TECHNIK

\*\*Des pieds de micros noirs à perche, en bon état et pinces adaptées sont indispensables.

Les systèmes HF doivent impérativement être des SHURE car les micros que nous fournissons sont équipés de fiches mini XLR 4 broches.

La compagnie proposera un plan adapté à votre lieu et s'adaptera au plus près à votre matériel lumière.



**SENPERELARREKO**

**LARREKO**

- 6 PAR 64, 1kw, 52dk
- 9 ETC 200m 750w, 159/30°
- 6 P.C., 1kw +BISERAK.
- 1 GOBOKUTXA

**NIFF**

- 5 ERREKORTE, 1kw, 289/50°
- 13 P.C., 1kw +BISERAK.
- 3 GOBOKUTXA.

**2KW-ko 24 DIMMERRA.**

(ARGI MAHAIUA KONPANIARIAREN ESKU) (FILTRAKETA KONPANIARIAREN ESKU)

**5 SOSTENGUAK, H:1,50m**



**SOINUA**

IKUSKIZUN GELAKO P.E.A.+  
3,5MM MINI JACK KABLEA LOTZEKO  
ORDENAGAILU ETA SOINU MAHIA  
ORDENAGAILUA KONPANIARIAREN ESKU

Fait à

en 2 exemplaires originaux, le

COMPAGNIE ELIRALE

L'ORGANISATEUR

